

# **Результаты ВПР по обществознанию в 7 классах ОУ Кировского района Санкт-Петербурга (04.04.2019)**

## **Оглавление**

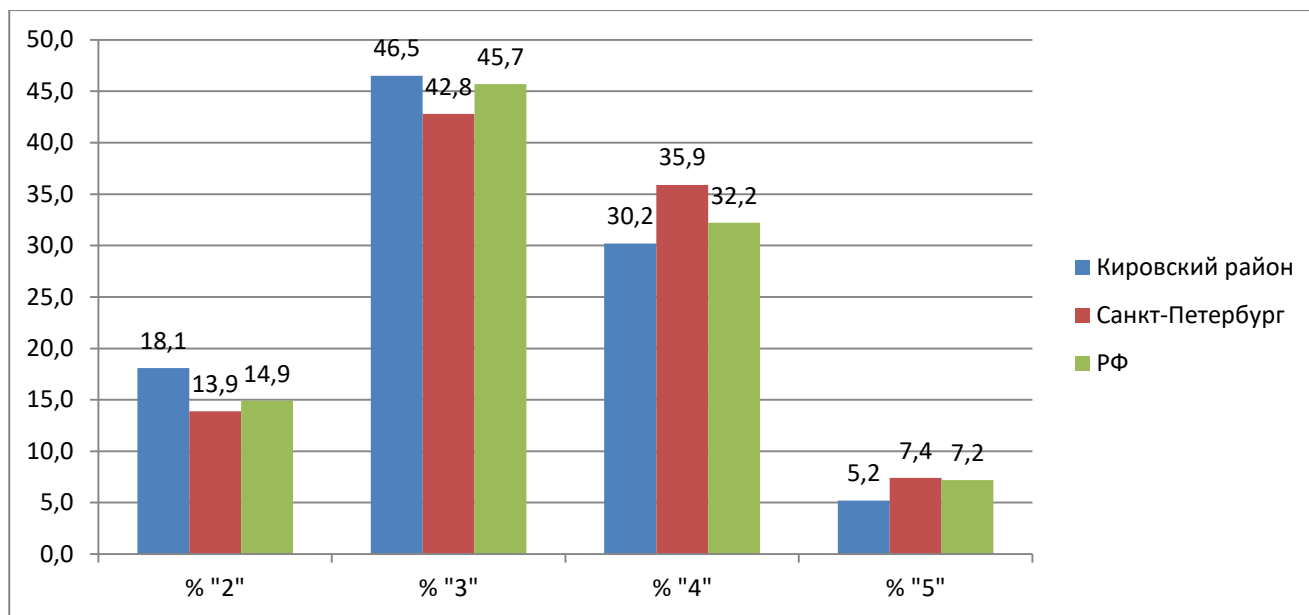
|   |   |
|---|---|
| Результаты ВПР по обществознанию в 7 классах ОУ Кировского района Санкт-Петербурга (04.04.2019) ..... | 1 |
| Статистика по отметкам (%).....   | 2 |
| Распределение первичных баллов .....  | 5 |
| Выполнения заданий .....  | 6 |
| Достижение планируемых результатов ФГОС ООО.....  | 8 |

Во всероссийской проверочной работе по обществознанию для 7 классов приняли участие 24 ОУ Кировского района, всего 1095 учащихся.

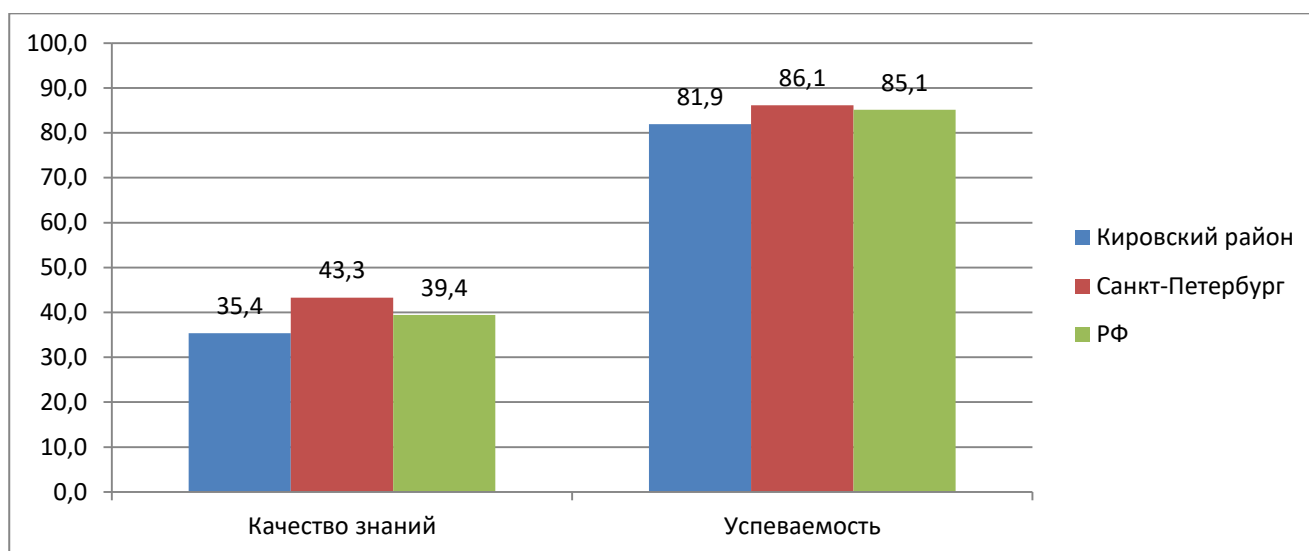
### Статистика по отметкам (%)

|    | <i>Наименование ОУ</i>         | <i>Кол-во уч-ков</i> | <i>«2»</i>  | <i>«3»</i>  | <i>«4»</i>  | <i>«5»</i> | <i>Кач-во знаний</i> | <i>Успеваемость</i> |
|----|--------------------------------|----------------------|-------------|-------------|-------------|------------|----------------------|---------------------|
| 1  | ГБОУ школа-интернат №2         | 22                   | 77.3        | 13.6        | 9.1         | 0          | 9,1                  | 22,7                |
| 2  | ГБОУ СОШ №221                  | 50                   | 30          | 54          | 12          | 4          | 16,0                 | 70,0                |
| 3  | ГБОУ СОШ №240                  | 40                   | 0           | 70          | 30          | 0          | 30,0                 | 100,0               |
| 4  | ГБОУ лицей №244                | 77                   | 6.5         | 37.7        | 48.1        | 7.8        | 55,9                 | 93,5                |
| 5  | ГБОУ СОШ №249                  | 69                   | 20.3        | 34.8        | 37.7        | 7.2        | 44,9                 | 79,7                |
| 6  | ГБОУ СОШ №250                  | 54                   | 16.7        | 70.4        | 13          | 0          | 13,0                 | 83,3                |
| 7  | ГБОУ СОШ №254                  | 64                   | 25          | 60.9        | 14.1        | 0          | 14,1                 | 75,0                |
| 8  | ГБОУ гимназия №261             | 115                  | 1.7         | 28.7        | 59.1        | 10.4       | 69,5                 | 98,3                |
| 9  | ГБОУ СОШ №269                  | 23                   | 21.7        | 47.8        | 30.4        | 0          | 30,4                 | 78,3                |
| 10 | ГБОУ СОШ №274                  | 44                   | 2.3         | 25          | 54.5        | 18.2       | 72,7                 | 97,7                |
| 11 | ГБОУ СОШ №282                  | 45                   | 28.9        | 28.9        | 37.8        | 4.4        | 42,2                 | 71,1                |
| 12 | ГБОУ Гимназия №284             | 38                   | 10.5        | 39.5        | 39.5        | 10.5       | 50,0                 | 89,5                |
| 13 | ГБОУ СОШ №377                  | 73                   | 41.1        | 43.8        | 12.3        | 2.7        | 15,0                 | 58,9                |
| 14 | ГБОУ СОШ №381                  | 32                   | 0           | 21.9        | 56.2        | 21.9       | 78,1                 | 100,0               |
| 15 | ГБОУ СОШ №386                  | 47                   | 21.3        | 63.8        | 14.9        | 0          | 14,9                 | 78,7                |
| 16 | ГБОУ лицей №387                | 25                   | 12          | 60          | 20          | 8          | 28,0                 | 88,0                |
| 17 | ГБОУ лицей №389                | 38                   | 21.1        | 52.6        | 23.7        | 2.6        | 26,3                 | 78,9                |
| 18 | ГБОУ СОШ №493                  | 22                   | 9.1         | 59.1        | 31.8        | 0          | 31,8                 | 90,9                |
| 19 | ГБОУ СОШ №501                  | 49                   | 14.3        | 61.2        | 24.5        | 0          | 24,5                 | 85,7                |
| 20 | ГБОУ СОШ № 503                 | 54                   | 22.2        | 57.4        | 18.5        | 1.9        | 20,4                 | 77,8                |
| 21 | ГБОУ СОШ №506                  | 43                   | 25.6        | 60.5        | 14          | 0          | 14,0                 | 74,4                |
| 22 | ГБОУ СОШ №539                  | 41                   | 17.1        | 36.6        | 34.1        | 12.2       | 46,3                 | 82,9                |
| 23 | ГБОУ СОШ №608                  | 24                   | 29.2        | 54.2        | 16.7        | 0          | 16,7                 | 70,8                |
| 24 | ЧОУ "Школа разговорных языков" | 6                    | 0           | 100         | 0           | 0          | 0,0                  | 100,0               |
|    | <b>Кировский район</b>         | <b>1095</b>          | <b>18.1</b> | <b>46.5</b> | <b>30.2</b> | <b>5.2</b> | <b>35,4</b>          | <b>81,9</b>         |
|    | Санкт-Петербург                | 22861                | 13.9        | 42.8        | 35.9        | 7.4        | 43,3                 | 86,1                |
|    | РФ                             | 612248               | 14.9        | 45.7        | 32.2        | 7.2        | 39,4                 | 85,1                |

### Статистика по отметкам



### Качество знаний. Успеваемость



### Распределение отметок по вариантам

| Вариант/Отметка | 2   | 3   | 4   | 5  | Кол-во уч. |
|-----------------|-----|-----|-----|----|------------|
| 1               | 122 | 243 | 156 | 22 | 543        |
| 2               | 76  | 266 | 175 | 35 | 552        |
| <b>Комплект</b> | 198 | 509 | 331 | 57 | 1095       |

### Соответствие отметок за выполненную работу и отметок по журналу

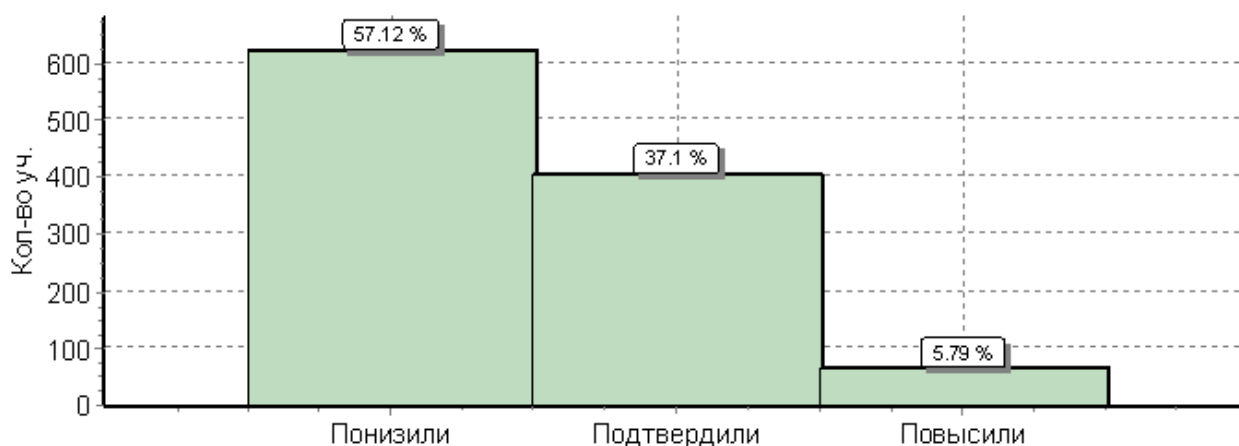
| Показатель                       | Кол-во уч.  | %          |
|----------------------------------|-------------|------------|
| Понизили (Отм. < Отм.по журналу) | 622         | 57         |
| Подтвердили(Отм.=Отм.по журналу) | 404         | 37         |
| Повысили (Отм.> Отм.по журналу)  | 63          | 6          |
| <b>Всего*:</b>                   | <b>1089</b> | <b>100</b> |

\*В гистограмме приведены данные только по тем участникам, для которых введены отметки

"Отм." - отметка за выполненную работу

"Отм.по журналу" - отметка участника за предыдущую четверть/триместр

### Гистограмма соответствия отметок за выполненную работу и отметок по журналу.



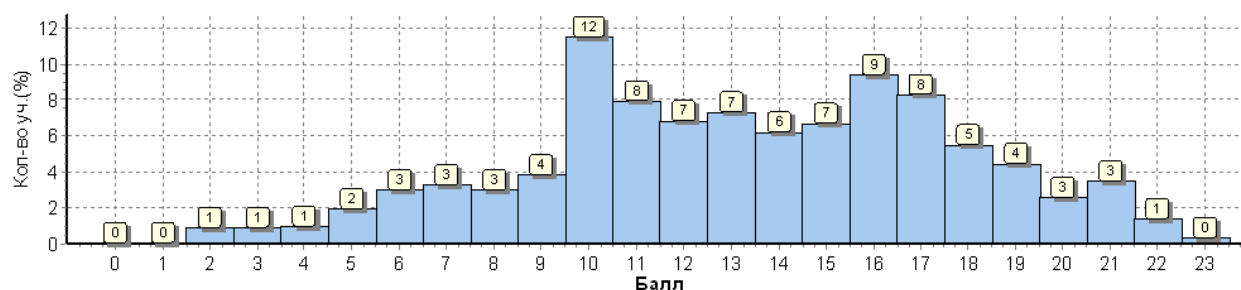
### Причины несоответствия результатов ВПР и оценок за 3 учебную четверть (причины снижения качества знаний по результатам ВПР)

1. Несоответствие заданий в УМК по предметам типам заданий в ВПР.
2. Особенности формулировки (отдельные учащиеся, не поняли задание и, как следствие, выполнили его неверно).
3. Низкий уровень сформированности навыков самоконтроля, включая навыки внимательного прочтения текста задания, предварительной оценки правильности полученного ответа и его проверки.
4. Пропуски уроков по состоянию здоровья отдельными учащимися в течение четверти и, как следствие, недостаточное усвоение материала необходимого для успешного выполнения ВПР.
5. Индивидуальные особенности учащихся (в том числе эмоциональное состояние во время выполнения работы, медлительность и т.п.).
6. Низкая мотивация отдельных учащихся к обучению, нежелание учиться.
7. Недостатки в индивидуальной работе учителя-предметника с учащимися.
8. Недостаточная работа с сильными детьми, отсутствие индивидуального подхода.

## Распределение первичных баллов

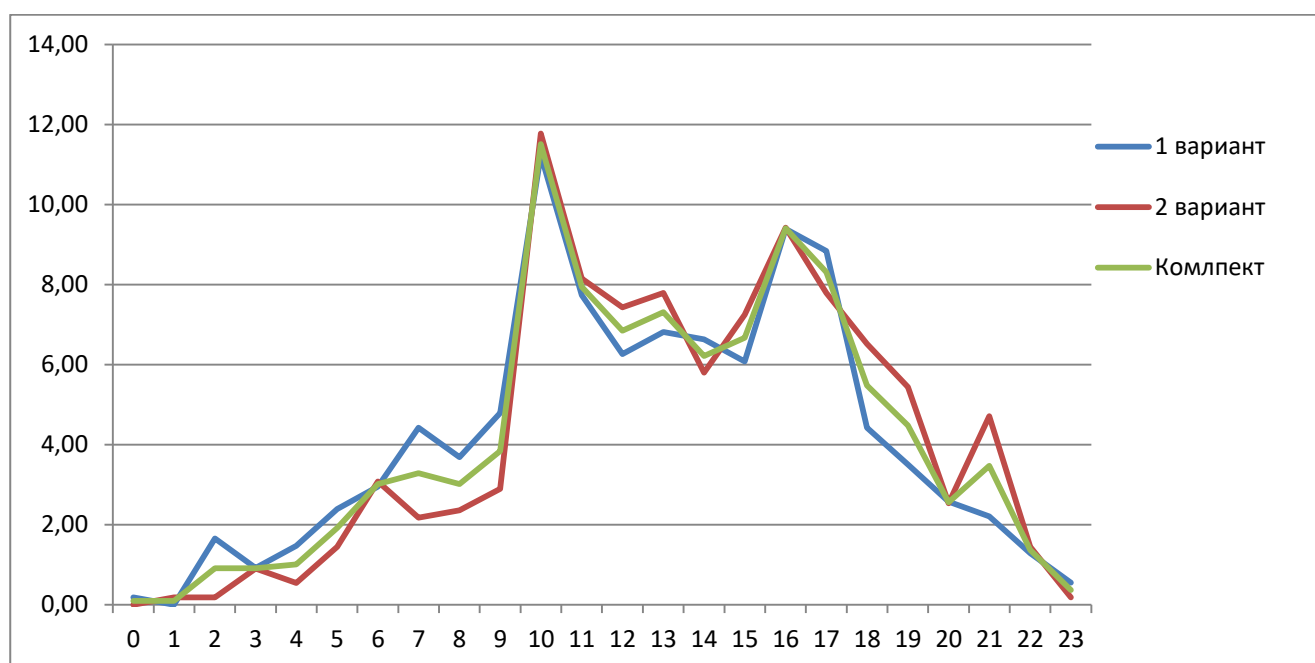
Максимальный первичный балл: 23

### Общая гистограмма первичных баллов



### Распределение первичных баллов по вариантам

| Вариант  | 0 | 1 | 2  | 3  | 4  | 5  | 6  | 7  | 8  | 9  | 10  | 11 | 12 | 13 | 14 | 15 | 16  | 17 | 18 | 19 | 20 | 21 | 22 | 23 | Кол-во уч. |
|----------|---|---|----|----|----|----|----|----|----|----|-----|----|----|----|----|----|-----|----|----|----|----|----|----|----|------------|
| 1        | 1 |   | 9  | 5  | 8  | 13 | 16 | 24 | 20 | 26 | 61  | 42 | 34 | 37 | 36 | 33 | 51  | 48 | 24 | 19 | 14 | 12 | 7  | 3  | 543        |
| 2        |   | 1 | 1  | 5  | 3  | 8  | 17 | 12 | 13 | 16 | 65  | 45 | 41 | 43 | 32 | 40 | 52  | 43 | 36 | 30 | 14 | 26 | 8  | 1  | 552        |
| Комплект | 1 | 1 | 10 | 10 | 11 | 21 | 33 | 36 | 33 | 42 | 126 | 87 | 75 | 80 | 68 | 73 | 103 | 91 | 60 | 49 | 28 | 38 | 15 | 4  | 1095       |



### Таблица перевода баллов в отметки по пятибалльной шкале

| Отметка по пятибалльной шкале | «2» | «3»   | «4»   | «5»   |
|-------------------------------|-----|-------|-------|-------|
| Первичные баллы               | 0–9 | 10–15 | 16–20 | 21–23 |

## Выполнение заданий

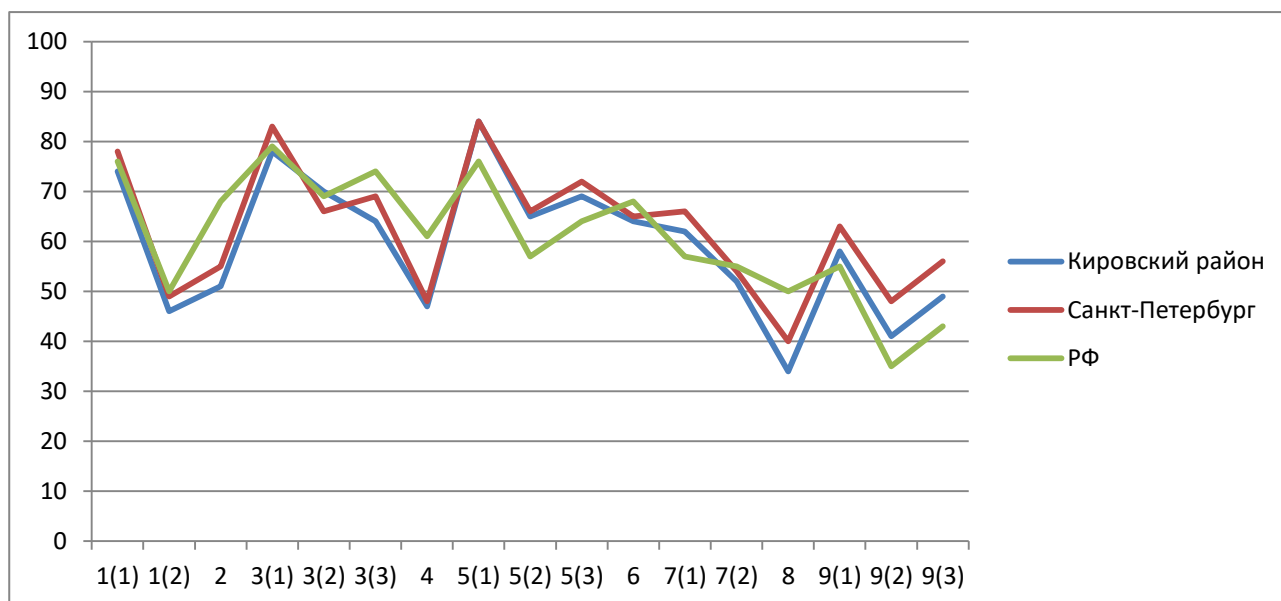
Средний процент выполнения заданий по ОУ в % от числа участников

|     | Наименование ОУ                | Кол-во уч. | Макс балл | 1(1) | 1(2) | 2  | 3(1) | 3(2) | 3(3) | 4  | 5(1) | 5(2) | 5(3) | 6  | 7(1) | 7(2) | 8  | 9(1) | 9(2) | 9(3) |
|-----|--------------------------------|------------|-----------|------|------|----|------|------|------|----|------|------|------|----|------|------|----|------|------|------|
|     |                                |            |           | 1    | 3    | 1  | 2    | 1    | 1    | 1  | 1    | 1    | 1    | 1  | 2    | 1    | 1  | 1    | 3    | 1    |
| 1.  | ГБОУ школа-интернат №2         | 22         |           | 59   | 18   | 23 | 66   | 9    | 45   | 36 | 68   | 23   | 32   | 50 | 45   | 32   | 14 | 36   | 21   | 14   |
| 2.  | ГБОУ СОШ №221                  | 50         |           | 84   | 43   | 56 | 62   | 62   | 38   | 52 | 80   | 72   | 74   | 56 | 61   | 54   | 50 | 30   | 15   | 20   |
| 3.  | ГБОУ СОШ №240                  | 40         |           | 48   | 17   | 78 | 78   | 50   | 48   | 65 | 95   | 40   | 57   | 65 | 74   | 50   | 50 | 82   | 84   | 88   |
| 4.  | ГБОУ лицей №244                | 77         |           | 82   | 65   | 48 | 85   | 77   | 69   | 39 | 90   | 82   | 53   | 61 | 71   | 61   | 43 | 91   | 52   | 77   |
| 5.  | ГБОУ СОШ №249                  | 69         |           | 87   | 62   | 51 | 91   | 54   | 64   | 51 | 91   | 68   | 70   | 61 | 55   | 7    | 20 | 65   | 52   | 48   |
| 6.  | ГБОУ СОШ №250                  | 54         |           | 70   | 29   | 74 | 74   | 67   | 52   | 52 | 52   | 46   | 56   | 69 | 61   | 46   | 44 | 37   | 13   | 31   |
| 7.  | ГБОУ СОШ №254                  | 64         |           | 61   | 41   | 27 | 57   | 67   | 66   | 31 | 81   | 72   | 64   | 42 | 58   | 72   | 27 | 81   | 16   | 52   |
| 8.  | ГБОУ гимназия №261             | 115        |           | 89   | 68   | 44 | 85   | 90   | 66   | 54 | 91   | 85   | 92   | 76 | 74   | 83   | 36 | 66   | 64   | 69   |
| 9.  | ГБОУ СОШ №269                  | 23         |           | 61   | 54   | 43 | 80   | 83   | 61   | 43 | 74   | 57   | 65   | 43 | 41   | 48   | 9  | 57   | 42   | 26   |
| 10. | ГБОУ СОШ №274                  | 44         |           | 89   | 64   | 66 | 90   | 80   | 73   | 57 | 95   | 73   | 77   | 68 | 75   | 59   | 18 | 89   | 78   | 82   |
| 11. | ГБОУ СОШ №282                  | 45         |           | 62   | 50   | 33 | 79   | 84   | 82   | 29 | 91   | 82   | 78   | 38 | 67   | 51   | 22 | 51   | 39   | 60   |
| 12. | ГБОУ Гимназия №284             | 38         |           | 68   | 54   | 37 | 91   | 61   | 79   | 39 | 82   | 68   | 87   | 71 | 78   | 55   | 32 | 45   | 83   | 68   |
| 13. | ГБОУ СОШ №377                  | 73         |           | 51   | 42   | 30 | 80   | 75   | 67   | 19 | 70   | 59   | 70   | 40 | 56   | 40   | 16 | 29   | 19   | 22   |
| 14. | ГБОУ СОШ №381                  | 32         |           | 100  | 62   | 97 | 84   | 97   | 69   | 97 | 81   | 81   | 81   | 97 | 80   | 62   | 81 | 81   | 47   | 69   |
| 15. | ГБОУ СОШ №386                  | 47         |           | 60   | 40   | 51 | 84   | 79   | 53   | 49 | 77   | 34   | 47   | 60 | 50   | 32   | 11 | 38   | 28   | 4    |
| 16. | ГБОУ лицей №387                | 25         |           | 76   | 53   | 48 | 88   | 68   | 72   | 20 | 80   | 92   | 84   | 84 | 66   | 44   | 20 | 68   | 36   | 40   |
| 17. | ГБОУ лицей №389                | 38         |           | 68   | 34   | 71 | 91   | 47   | 55   | 68 | 82   | 24   | 71   | 92 | 57   | 53   | 47 | 63   | 33   | 42   |
| 18. | ГБОУ СОШ №493                  | 22         |           | 68   | 45   | 45 | 91   | 55   | 64   | 45 | 100  | 59   | 86   | 77 | 77   | 36   | 14 | 73   | 35   | 55   |
| 19. | ГБОУ СОШ №501                  | 49         |           | 92   | 37   | 43 | 50   | 100  | 88   | 37 | 96   | 80   | 80   | 65 | 40   | 69   | 39 | 53   | 19   | 53   |
| 20. | ГБОУ СОШ № 503                 | 54         |           | 78   | 28   | 43 | 58   | 81   | 63   | 31 | 81   | 67   | 61   | 54 | 42   | 70   | 57 | 43   | 35   | 35   |
| 21. | ГБОУ СОШ №506                  | 43         |           | 63   | 34   | 37 | 78   | 51   | 51   | 56 | 79   | 53   | 60   | 60 | 65   | 37   | 40 | 44   | 34   | 37   |
| 22. | ГБОУ СОШ №539                  | 41         |           | 73   | 44   | 93 | 80   | 66   | 68   | 73 | 98   | 71   | 63   | 90 | 66   | 32   | 34 | 54   | 51   | 61   |
| 23. | ГБОУ СОШ №608                  | 24         |           | 75   | 21   | 83 | 88   | 42   | 62   | 75 | 79   | 25   | 62   | 83 | 44   | 29   | 25 | 21   | 39   | 21   |
| 24. | ЧОУ "Школа разговорных языков" | 6          |           | 50   | 22   | 50 | 83   | 0    | 50   | 17 | 83   | 17   | 83   | 33 | 75   | 33   | 50 | 83   | 72   | 67   |
|     |                                |            |           | 1(1) | 1(2) | 2  | 3(1) | 3(2) | 3(3) | 4  | 5(1) | 5(2) | 5(3) | 6  | 7(1) | 7(2) | 8  | 9(1) | 9(2) | 9(3) |
|     | Кировский район                | 1095       |           | 74   | 46   | 51 | 78   | 70   | 64   | 47 | 84   | 65   | 69   | 64 | 62   | 52   | 34 | 58   | 41   | 49   |
|     | Санкт-Петербург                | 22861      |           | 78   | 49   | 55 | 83   | 66   | 69   | 48 | 84   | 66   | 72   | 65 | 66   | 54   | 40 | 63   | 48   | 56   |
|     | РФ                             | 612248     |           | 76   | 50   | 68 | 79   | 69   | 74   | 61 | 76   | 57   | 64   | 68 | 57   | 55   | 50 | 55   | 35   | 43   |

По заданиям №№ 1(1), 1(2), 2, 3(1), 3(3), 4, 5(2), 5(3), 6, 7(1), 7(2), 8, 9(1), 9(2), 9(3) средний процент выполнения задания в районе от 1-го до 7-ми % ниже, чем аналогичный по городу.

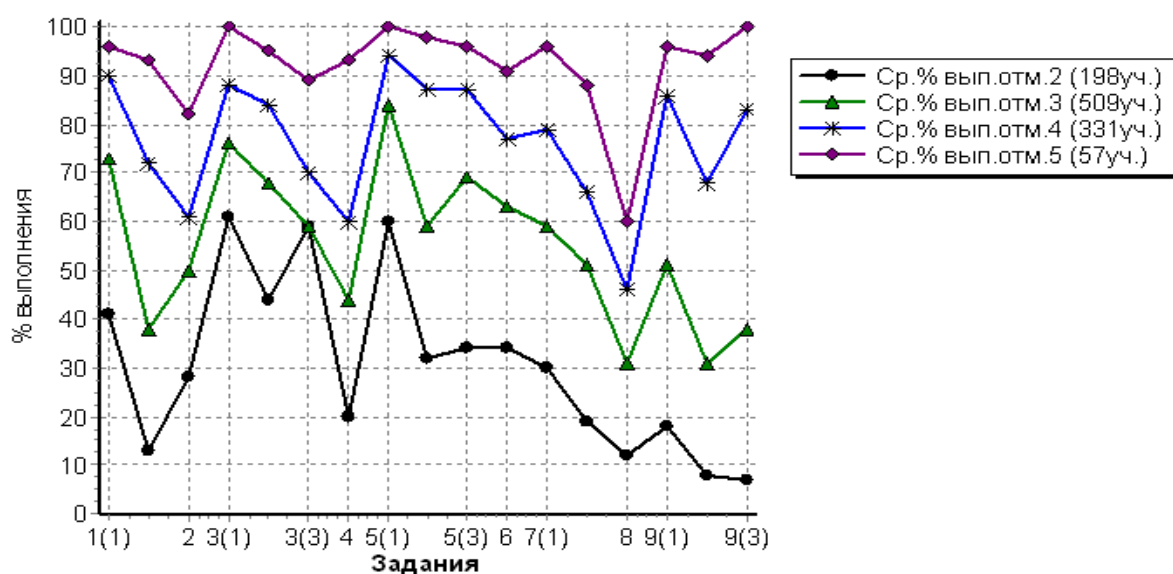
По заданиям №№ 1(1), 1(2), 2, 3(1), 3(3), 4, 6, 7(2), 8 на уровне района были продемонстрированы средние результаты ниже, чем аналогичные по РФ.

### Средний процент выполнения заданий



### Выполнение заданий группами учащихся по уровню подготовки (в % от числа участников)

|                           | Кол-во уч. | Макс балл | 1(1) | 1(2) | 2  | 3(1) | 3(2) | 3(3) | 4  | 5(1) | 5(2) | 5(3) | 6  | 7(1) | 7(2) | 8  | 9(1) | 9(2) | 9(3) |
|---------------------------|------------|-----------|------|------|----|------|------|------|----|------|------|------|----|------|------|----|------|------|------|
|                           |            |           | 1    | 3    | 1  | 2    | 1    | 1    | 1  | 1    | 1    | 1    | 1  | 2    | 1    | 1  | 1    | 3    | 1    |
| Ср.% вып. уч. гр.баллов 2 | 198        |           | 41   | 13   | 28 | 61   | 44   | 59   | 20 | 60   | 32   | 34   | 34 | 30   | 19   | 12 | 18   | 8    | 7    |
| Ср.% вып. уч. гр.баллов 3 | 509        |           | 73   | 38   | 50 | 76   | 68   | 59   | 44 | 84   | 59   | 69   | 63 | 59   | 51   | 31 | 51   | 31   | 38   |
| Ср.% вып. уч. гр.баллов 4 | 331        |           | 90   | 72   | 61 | 88   | 84   | 70   | 60 | 94   | 87   | 87   | 77 | 79   | 66   | 46 | 86   | 68   | 83   |
| Ср.% вып. уч. гр.баллов 5 | 57         |           | 96   | 93   | 82 | 100  | 95   | 89   | 93 | 100  | 98   | 96   | 91 | 96   | 88   | 60 | 96   | 94   | 100  |
| Кировский район           | 1095       |           | 74   | 46   | 51 | 78   | 70   | 64   | 47 | 84   | 65   | 69   | 64 | 62   | 52   | 34 | 58   | 41   | 49   |
| Санкт-Петербург           | 22861      |           | 78   | 49   | 55 | 83   | 66   | 69   | 48 | 84   | 66   | 72   | 65 | 66   | 54   | 40 | 63   | 48   | 56   |
| РФ                        | 612248     |           | 76   | 50   | 68 | 79   | 69   | 74   | 61 | 76   | 57   | 64   | 68 | 57   | 55   | 50 | 55   | 35   | 43   |



# Достижение планируемых результатов ФГОС ООО

## Достижение планируемых результатов в соответствии с ФГОС ООО

| №    | Блоки ПООП<br>выпускник научится / получит возможность научиться<br>или проверяемые требования (умения) в соответствии с ФГОС   | Макс<br>балл | Средний % <sup>1</sup><br>выполнения |              |               |
|------|---|--------------|--------------------------------------|--------------|---------------|
|      |   |              | Кир.<br>р-н                          | СПб          | По<br>России  |
|      |   |              | 1095<br>уч.                          | 22861<br>уч. | 612248<br>уч. |
| 1(1) | Приобретение теоретических знаний и опыта применения полученных знаний и умений для определения собственной активной позиции в общественной жизни, для решения типичных задач в области социальных отношений, адекватных возрасту обучающихся, межличностных отношений, включая отношения между людьми различных национальностей и вероисповеданий, возрастов и социальных групп; развитие социального кругозора и формирование познавательного интереса к изучению общественных дисциплин; | 1            | 74                                   | 78           | 76            |
| 1(2) | В модельных и реальных ситуациях выделять сущностные характеристики и основные виды деятельности людей, объяснять роль мотивов в деятельности человека; Выполнять несложные практические задания по анализу ситуаций, связанных с различными способами разрешения межличностных конфликтов; Выразить собственное отношение к различным способам разрешения межличностных конфликтов.  | 3            | 46                                   | 49           | 50            |
| 2    | Использовать знания о биологическом и социальном в человеке для характеристики его природы; характеризовать и иллюстрировать конкретными примерами группы потребностей человека; приводить примеры основных видов деятельности человека; различать экономические, социальные, политические, культурные явления и процессы общественной жизни.   | 1            | 51                                   | 55           | 68            |
| 3(1) | Освоение приемов работы с социально значимой информацией, ее осмысление; развитие способностей обучающихся делать необходимые выводы и давать обоснованные оценки социальным событиям и процессам; развитие социального кругозора и формирование познавательного интереса к изучению общественных дисциплин   | 2            | 78                                   | 83           | 79            |
| 3(2) | Находить, извлекать и осмысливать информацию различного характера, полученную из доступных источников (фотоизображений), систематизировать, анализировать полученные данные; применять полученную информацию для соотнесения собственного поведения и поступков других людей с нормами поведения, установленными законом  | 1            | 70                                   | 66           | 69            |
| 3(3) | Находить, извлекать и осмысливать информацию различного характера, полученную из доступных источников (фотоизображений), систематизировать, анализировать полученные данные; применять полученную информацию для соотнесения собственного поведения и поступков других людей с нормами поведения, установленными законом  | 1            | 64                                   | 69           | 74            |
| 4    | Использовать знания о биологическом и социальном в человеке для характеристики его природы; характеризовать и иллюстрировать конкретными примерами группы потребностей человека; приводить примеры основных видов деятельности человека; различать экономические, социальные, политические, культурные явления и процессы общественной жизни.   | 1            | 47                                   | 48           | 61            |
| 5(1) | Понимание основных принципов жизни общества, основ современных научных теорий общественного развития; формирование основ правосознания для соотнесения собственного поведения и поступков других людей с нравственными ценностями и нормами поведения, установленными законодательством Российской Федерации, убежденности в необходимости защищать правопорядок правовыми способами и средствами, умений реализовывать основные социальные роли в пределах своей                           | 1            | 84                                   | 84           | 76            |
| 5(2) | Развитие социального кругозора и формирование познавательного интереса к изучению общественных дисциплин<br>Использовать знания о биологическом и социальном в человеке для характеристики его природы; характеризовать и иллюстрировать конкретными примерами группы потребностей человека; приводить примеры основных видов деятельности человека; различать экономические, социальные, политические, культурные явления и процессы общественной жизни;                                   | 1            | 65                                   | 66           | 57            |
| 5(3) | Наблюдать и характеризовать явления и события, происходящие в различных сферах общественной жизни   | 1            | 69                                   | 72           | 64            |
| 6    | Приобретение теоретических знаний и опыта применения полученных знаний и умений для определения собственной активной позиции в общественной жизни, для решения типичных задач в области социальных отношений, адекватных возрасту обучающихся, межличностных отношений, включая отношения между людьми различных национальностей и вероисповеданий, возрастов и социальных групп; развитие социального кругозора и формирование познавательного интереса к изучению                         | 1            | 64                                   | 65           | 68            |



|      |   |   |    |    |    |
|------|---|---|----|----|----|
| 7(1) | Освоение приемов работы с социально значимой информацией, ее осмысление; развитие способностей обучающихся делать необходимые выводы и давать обоснованные оценки социальным событиям и процессам; развитие социального кругозора и формирование познавательного интереса к изучению общественных   | 2 | 62 | 66 | 57 |
| 7(2) | Находить, извлекать и осмысливать информацию различного характера, полученную из доступных источников (фотоизображений), систематизировать, анализировать полученные данные; применять полученную информацию для соотнесения собственного поведения и поступков других людей с нормами поведения, установленными законом.   | 1 | 52 | 54 | 55 |
| 8    | Приобретение теоретических знаний и опыта применения полученных знаний и умений для определения собственной активной позиции в общественной жизни, для решения типичных задач в области социальных отношений, адекватных возрасту обучающихся, межличностных отношений, включая отношения между людьми различных национальностей и вероисповеданий, возрастов и социальных групп; развитие социального кругозора и формирование познавательного интереса к изучению | 1 | 34 | 40 | 50 |
| 9(1) | Умение осознанно использовать речевые средства в соответствии с задачей коммуникации; владение устной и письменной речью, монологической контекстной  | 1 | 58 | 63 | 55 |
| 9(2) | Анализировать несложные практические ситуации, связанные с гражданскими, семейными, трудовыми правоотношениями; в предлагаемых модельных ситуациях определять признаки правонарушения, проступка, преступления; исследовать несложные практические ситуации, связанные с защитой прав и интересов детей,  | 3 | 41 | 48 | 35 |
| 9(3) | находить, извлекать и осмысливать информацию правового характера, полученную из доступных источников, систематизировать, анализировать полученные данные; применять полученную информацию для соотнесения собственного поведения и поступков других людей с нормами поведения, установленными законом.  | 1 | 49 | 56 | 43 |

<sup>1</sup> Вычисляется как отношение (в %) суммы всех набранных баллов за задание всеми участниками к произведению количества участников на максимальный балл за задание

### Достижение планируемых результатов



### Направления организации работы по повышению результативности

**Образовательным организациям** района необходимо провести работу по анализу:

- **качества результатов** (оценка предметных результатов и индивидуального прогресса обучающихся, оценка сформированности метапредметных образовательных результатов и другие оценки личностных достижений учащихся, оценка состояния здоровья);
- **качества условий** (кадровые, материально-технические, информационные,

психолого-педагогические условия, применение образовательных технологий);

- **качества процессов** (проведения уроков, индивидуальной работы с учениками, реализации учебных планов и программ, качество внеурочной, воспитательной деятельности, методической работы) и спланировать работу с учетом проанализированных результатов. Методический анализ результатов ВПР должен быть направлен на выявление трудных тем по предмету, сложных для учеников операций и т.д.

По результатам оценки образовательных **результатов** обучающихся могут приниматься решения о проведении мероприятий, направленных на формирование и развитие личностных качеств учащихся; о корректировке системы работы с одаренными и талантливыми детьми и со слабоуспевающими и низко мотивированными учащимися; о разработке индивидуальных образовательных маршрутов и развивающих программ для отдельных категорий учащихся (в особенности, с высокими и низкими результатами), о корректировке индивидуальной образовательной траектории ученика, об информировании родителей о результатах ВПР (индивидуальных – конфиденциально, общих – публично).

По результатам оценки качества **условий** образовательного процесса могут приниматься возможные решения о реализации персонифицированных программ повышения квалификации педагогов; о разработке программы внутрикорпоративного повышения профессионального уровня учителей.

По результатам оценки качества образовательных **процессов** могут приниматься решения о корректировке ООП ООО с учетом достижений обучающихся и низкорезультативных тем по итогам ВПР; о корректировке рабочих программ учителями; о развертывании выстроенной по приоритетам методической работы в ОУ (поиск дополнительных методических материалов по низкорезультативным темам и др.); о корректировке учебного плана в случае необходимости; о корректировке перечня программ дополнительного образования.

**Методической службе района** необходимо сформировать систему адресной помощи ОО и отдельным педагогам по итогам ВПР (включая заказ системе повышения квалификации), обеспечить обучение и методическое сопровождение педагогов для повышения качества образования.